

# Osmussaar

## Rannarootslaste saar

Osmussaar, mille rootsikeelne nimi on *Odenholm*, asub Soome lahe suudmes umbes seitsme kilomeetri või nelja ja poole meremiili kaugusel Eesti loodetipust. Saar on umbes viis kilomeetrit pikk ja poolteist lai. See kuulub Noarootsi (*Nuckö*) valda ja Noarootsi Püha Katariina kihelkonda. Piklik saar kerkis merest umbes 3000 aastat tagasi ning moodustab osa Põhja-Eesti lubjakiviplateost. Piki põhjakallast kulgeb kuni kuus meetrit kõrge lubjakiviastang, mis asendub edelas kruusavallidega. Saarel asub mitu madalat järve.

## Odeni saar

Kirjalikes allikates on saart nimetatud juba 13. sajandil, aga nime usutakse pärinevat Viikingi või Rauaaajast ning seotakse viikingite jumala Odeniga. Temaga seob saart mitu legendi: üks rändrahn kandis Odeni nime (*Odens stain*), mida uskumustes peeti isegi Odeni hauakiviks. Teise pärimuse kohaselt olevat Oden Põõsaspea (*Spithamn*) neemelt astudes tühjendanud oma kingast liiva, millest saigi Osmussaar.



Tursapiüügi paadid, 1926. Foto SOV-i fotoarhiiv

## Rahvastik ja talud

Osmussaare asustuslugu ulatub tagasi sajandeid. Püsielanikke saarel nimetatakse esmakordselt aastal 1436 ja nimedest järeldades olid nad ka siis rootslased. 16. sajandi algul asus saarel arvatavalt viis talu. Kohaliku pärimuse järgi olid nende elanikud tulnud Stockholmi saarestikust ja saareelanikud usuvad, et nende sugu asustas saart kümne inimpõlve vältel. Taudid on aga Osmussaart korduvalt laastanud, pärast neid on uusi asukaid saarele tulnud mitmelt poolt. 1710-11. aasta katk oli seal eriti ränk ning saarel suri üle kuuekümmet inimest. Pärimuse järgi jäi ellu vaid viis (mõnel juhul mainitakse seitset või üheksat) inimest. 18. sajandi lõpul koosnes asustus seitsmest talust: Brus, Greis, Erkas, Marks, Niggors, Nibondas ja Stavas. Nende järglased elavad tänapäeval Rootsis.

## Kabel (*Kapelle*)



1852. aastal hukkunud briti laeva käälakuju. Osmussaare kabel, 1932. Foto Eesti Filmiarhiiv, EFA 1-8814

## Lootsiteenistus ja tuletorn

Asukoht mereteede läheduses andis Osmussaare kaluritest talupidajatele varakult võimalusi lisateenistuseks töötades lootsidena ja juhatades laevu piki eesti rannikut. Esimene tuletorn ehitati saarele 1765 ning uus, kivist torn valmis aastal 1850. Viimase purustasid lahkuvad nõukogude väed 1941. aastal. Saareelanikud kutsusid tuletorni venekeelse nimetuse järgi *Måjaken* (riigirootsi keeles *fyr*). Nii tuletorn kui kabel olid meresõidul olulised teetähised, nende ja saarel kasvavate üksikute suurte puude järgi orienteeruti kalapüügil. Hilisemal ajal oli saarel ka päästepaat, mille meeskond koosnes saare elanikest.

Teadaolevalt, kuigi arvatavalt oli Osmussaarel juba keskajal väike puitkabel, ehitati esimene kabel saarele 16. sajandil. Tõenäoliselt asus see samal kohal, kus hilisem kivist Jeesuse kabel, mille varemed on saarel siiani säilinud. See kabel ehitati aastatel 1765-1766 kasutades kohalikku lubjakivi mõõtudes 12 x 7 meetrit. 10-meetrine torn paistis kaugele üle mere. Surnuaia värav oli ehitatud vanadest tammepalkidest, mis pärinesid ühelt laevavrakilt. Väravale asetatud Martin Lutheri büst oli tegelikult



Osmussaare tuletorn (*Måjaken*) enne 1920 aastat.

## Elatusallikad

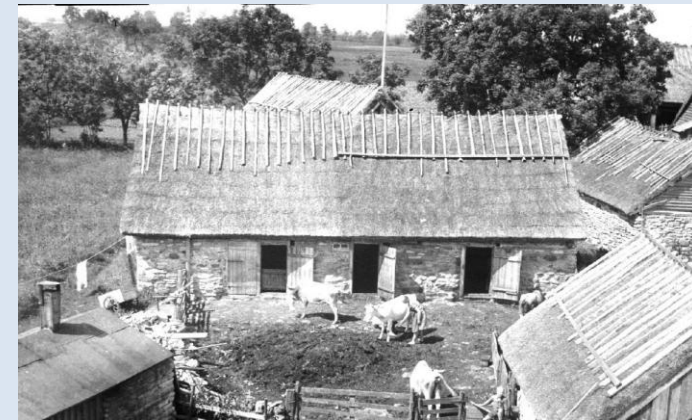
Kalapüük, põlluharimine, lootsiteenistus ning karilejooksud laevade päästmine olid saareelanike peamiseks elatusallikateks. Nad küttisid ka hülgeid ja merelinde. Kuigi muld on Osmussaarel kehv, oli põlluharimisel kalapüügi kõrval oluline roll. Eelkõige kasvatati rukist ja otra, hiljem kartulit. Põhilise põllutöö tegid naised. Erinevate tegevusalade kombineerimine ja ettevõtlikkus mõjusid nii, et Osmussaarel elati paremini kui randades ja rannarootslaste hulgas keskmiselt.

## Saarekultuur - vaba ja koos töötav rahvas

Eesti rannarootslased elasid eraldatult ning seetõttu säilisid 20. sajandini ka nende vana rootsi keelemurre ning kombed. Osmussaarlased olid uhked, iseseisvad, natuke jonnakad ning vabad inimesed. Kuninganna Kristiina vabaduskiri aastast 1650 kinnitas osmussaarlaste kui vabade rootslaste (pärimis-) õigust maale ja selle õiguse järgi elati saarel kuni teise maailmasõjani. Mõis oli kaugel - saar kuulus Uuemõisa (Haapsalu lähedal) mõisale - ning renti tasuti kuivatatud kaladega. Saare elukorralduses tehti palju ühiselt, koostöö oli saare elus hädavajalik. Kõikidest taludest tuldi kokku, kui oli vaja midagi olulist otsustada, ning ühiselt valiti ka külanõukogu, kelle poole sai nõuküsimiseks pöörduda.

## Teine maailmasõda – sundevakueerimine ja põgenemine Rootsi

Osmussaarlased evakueeriti saarelt 1940. aasta juunis vastavalt baasidelepingule Nõukogude Liiduga. Saarele ehitatigi suur sõjaväebaas ning piki põhjarannikut kaitseehitised jooksukraavide ja kahuripesadega. Koos sarnase baasiga Hankos pidi nii kontrollitama laevaliiklust Soome lahel. Hinnanguliselt paigutati saarele 800 meest. Osmussaar jäi nõukogude armeede kätte 1941. aasta detsembrini. Saare noormehed sundmobiliseeriti nõukogude armeesse. Neist seitse jäid sõtta. Saksa okupatsiooni ajal, 1942. aasta kevadel said allesjäänud osmussaarlased loa saarele tagasi pöörduda. Kõik oli vahepeal muutunud: paljud ehitised olid varemeis, sealhulgas kabel ja tuletorn. Kiviaiad, lubjakivist ehitised ja rändrahnud olid kadunud - saanud kaitserajatiste betooniks. Isegi Odeni kivi oli kadunud. 1943. aasta suvel lahkusid esimesed saareelanikud Rootsi; viimased läksid veebruaris 1944. Pärast sõda (aastatel 1944-1993) asus Osmussaarel piirivalveüksus, algselt ka sõjaväeosa. Alles 1990. aastate algul said endised osmussaarlased ja nende järeltulijad Rootsi võimaluse saart külastada.



Nibondase laut Osmussaare Külas (*Bien*), 1932. Foto EFA 1-8818



## Osmussaar täna – loodus- ja kultuuripärand on väärt hoidmist



Osmussaare maastikud on oluliselt muutunud. Aastal 1991, kui endistel osmussaarlastel õnnestus saart jälle külastada, oli Külas (*Bien*) alles vaid kaks vana ehitist: Erkase talu laut ja Marksi reheatune. Kabel oli varemetes, kuigi kiivrita torn seisis püsti. Osmussaar asub Noarootsi vallas, saarel on nii munitsipaali- kui riigimaad, muuhulgas radarijaam. 1996. aastal loodi Osmussaare maastikukaitseala, mille eesmärgiks on säilitada saare omapäraseid geoloogilisi väärtusi, taimestikku ning linnustikku.

Looduse kaitse on oluline, aga kultuurimaastiku taastamine ning saare ajaloo ja pärandi säilitamine on samuti tähtsad. Täna elab aasta ringi saarel neli inimest. Nad peavad lambaid ja šoti mägiveiseid, need hoiavad saare niite kinnikasvamast. Saareelanikud korraldavad reise saarel ja saarele (uue, kaasaegse paadiga), on saarevahiks. Suviti on Osmussaar populaarne väljasõidupaik.

### Osmussaare külaselts (*Byalag*)

Osmussaare külaselts (taas-)asutati Valter Erkase eestvõttel 1993. aastal. Sellel on aastakoosolekul valitav juhatus ning kõikidest taludest/peredest kontaktisik. Külaseltsi eesmärgiks on hoida ja teadvustada Osmussaare kultuuripärandit saareelanike järglaste hulgas ja teistelegi. Soovitakse osaleda nii saare tuleviku kavandamises hiu tegelikus kujundamises. Selleks on ette võetud mitmeid ühisprojekte. Juba 1992. aastal taotleti Osmussaarel maa kasutusõiguse taastamist, ent sellist omandivormi Eesti seadusandlus ei tunnista ja maa jäi riigi hallata. Aastatel 1992-1994 paigaldasid osmussaarlased saare perekondadele mälestuskivid, piiritlesid surnuaia ja ehtasid väikese kellatorni.



### Kabeli ja kabeliaia restaureerimine

Osmussaare Jeesuse kabel ja surnuaed on Noarootsi valla munitsipaalomandis. 2006. aastal alustati külaseltsi juhataja Saga Adolffsoni (Erkaste järeltulija) eestvõttel kabeli taastamistöde ettevalmistusega. Tööde korralduse võttis enda peale ehitushoolde spetsialist Lea Täheväli Stroh. Alusambaks sai professor Göran Hoppe annetuse külaseltsile, sellele lisandus hiljem rahastus Kuningas Gustaf VI Adolffi fondist, Kuninglikult isamaaliselt seltsilt, Noarootsi vallavalitsuselt ja osmussaarlastelt endilt. Aastatel 2007-2012 korraldas külaselts mitmeid talguid, kus osalejaid oli nii Eestist kui Rootsist. Õnnestunud kabelitorni ja -müüride konserveerimise teostas OÜ Säästvad Ehituslahendused aastatel 2008-2012. OÜ Rändmeister projekteeris ja paigaldas 2009. aastal torni roostevaba varikatuse. 2012. aasta varasuvel jõudsid restaureerimistööd lõpule ning sama aasta augustis tähistati sündmust pidulikult. Oleme rõõmsad ja uhked Jeesuse kabeli restaureerimise üle ja täname kõiki, kes vabatahtliku töö või rahalise toetusega sellele õnnestunud ettevõtmisele kaasa aitasid.

Aastatel 2013-2014 on plaanis kabeliaias töid jätkata, põõsastikku piirata ja ehitada lõpuni aeda piirav kiviaed.

Rohkem informatsiooni leiab külaseltsi kodulehelt [www.odensholm.se](http://www.odensholm.se) e-kirja teel aadressilt [info@odensholm.se](mailto:info@odensholm.se) või Facebookis "Odensholms byalag".

Voldiku koostas Osmussaare külaselts 2013. aasta mais.

Eesti keelde tõlkis Tiina Peil

Jeesuse kabeli vare 1980-tel aastatel. Kabel 2012. aasta juunis; foto Lea Stroh



## Osmussaar rannarootslaste saar



Kalapüük Osmussaarel, 1937. foto Eesti Filmiarhiiv, EFA 0-130632



Tuulikumägi (*Koinbackan*), tagaplaanil Küla foto Eesti Rahva Muuseum

